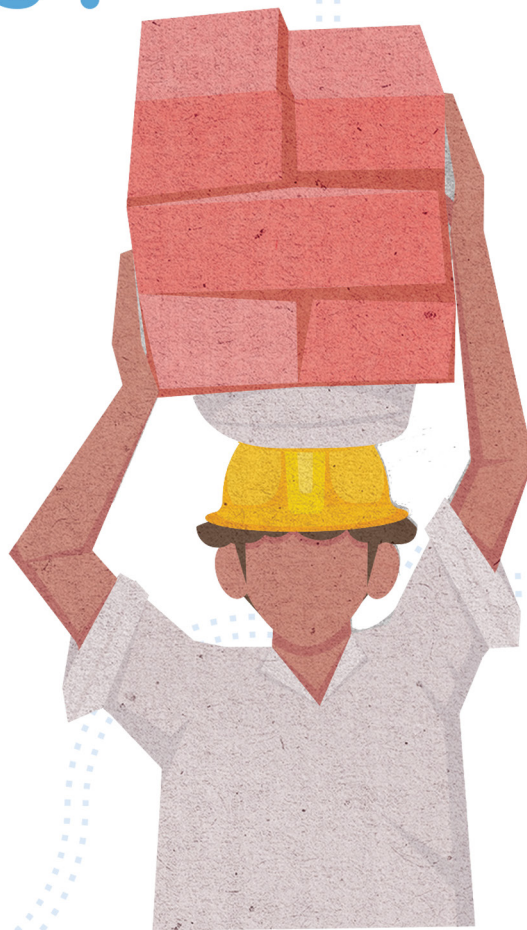


> Deutéronome 24.10-22

**Tu n'abuseras
pas !**



TÉMOIGNAGE de Élodie Sauvage-Férezin, directrice du Hang'ART, un café-restaurant solidaire

« Permettre à chacun de trouver sa place dans la société. »



En Deutéronome, à travers « l'étranger, la veuve et l'orphelin », Dieu met en lumière les personnes socialement fragiles et invite les Israélites à leur prêter attention. La première question à se poser avant « d'exercer la solidarité » est la suivante : de quoi mon prochain a-t-il besoin ? Vient ensuite une seconde question : à travers ma vie, comment Dieu veut-il répondre à ce besoin dans le territoire sur lequel il m'a placé ?

Lorsque j'ai donné ma vie au Seigneur à l'âge de 20 ans, j'ai été frappée de constater la souffrance engendrée dans nos sociétés modernes par la solitude et le sentiment d'exclusion. Dans une société où la norme correspond à l'individualisme et à la nécessité d'être soi et de se démarquer du groupe, la solitude n'épargne personne, quels que soient son âge, son milieu social ou son origine culturelle. Et bien souvent, la précarité est un facteur venant renforcer la solitude et l'exclusion.

Afin de répondre à ce besoin de « créer du lien social », l'association Stand'UP a été créée en 2010. Tout a commencé par l'organisation d'événements sportifs, musicaux, culturels pour permettre aux personnes, quelle que soit leur confession, de se rencontrer, d'échanger dans le respect et d'apprendre à se connaître. Dès le 24 décembre 2010, un premier réveillon de Noël solidaire a été organisé pour permettre aux personnes seules et aux familles isolées de passer une soirée festive et conviviale. Cet événement s'est rapidement développé. Les invités pouvaient aider bénévolement et contribuer en mettant la table ou en faisant le service ou la cuisine.

Matthieu 14.15-16 : « Le soir étant venu, les disciples s'approchèrent de lui, et dirent : ce lieu est désert, et l'heure est déjà avancée ; renvoie la foule,

afin qu'elle aille dans les villages, pour s'acheter des vivres. Jésus leur répondit : Ils n'ont pas besoin de s'en aller ; donnez-leur vous-mêmes à manger. » Jésus se préoccupe de nos besoins. Il nous invite également à être attentifs aux besoins de ceux qui nous entourent et nous a donné le mandat d'y répondre.

En restant à l'écoute des besoins exprimés par les bénéficiaires des actions ponctuelles de Stand'UP, les membres du conseil d'administration ont eu à cœur d'aller plus loin et de créer un lieu de convivialité : le Hang'ART.

En février 2018, nous avons ouvert un café-restaurant solidaire à Agen. Quoi de mieux pour créer du lien social que de se retrouver autour d'un verre ou d'un bon repas ? À travers ce lieu, il s'agit de rendre une sortie au restaurant accessible à tous, sans aucune discrimination liée à la précarité, au handicap ou à la maladie. L'enjeu du Hang'ART, c'est un fonctionnement qui permette à chacun, en fonction de ce qu'il est, de trouver sa place dans notre société. Permettre aux plus fragiles d'être partie prenante d'un projet contribue à restaurer la dignité humaine : j'ai une place dans un collectif, ma vie a de la valeur et de l'importance.

Différents dispositifs ont été mis en place pour rendre le restaurant accessible :

- Des menus complets à des prix bas (10 € pour une formule « entrée / plat / dessert » faits maison) ;
- Un système d'adhésion permettant d'avoir des tarifs modulés selon ses revenus ;
- La possibilité de transformer du temps de bénévolat en menu ;
- Des repas suspendus¹ pour les plus précaires.

Au-delà de la restauration (au sens premier du terme), ce qui se joue autour de ces sorties au restaurant ou de ces contributions en tant que bénévole, c'est bel et bien sa place dans la société. Ne sont-ils pas les plus fragiles socialement, ceux qui pensent qu'ils n'ont plus leur place, que leur vie n'a plus de sens ? Et c'est bien là la véritable restauration que Dieu veut opérer dans les cœurs.

1. Tradition solidaire originaire d'Italie qui consiste à la base à payer deux expressos lorsque l'on se rend dans un café : le client en boit un et le second pourra être consommé plus tard par une personne plus précaire.

Canevas de QUESTIONS

Question d'introduction

- Concernant les questions sociales, quelles sont les valeurs que vous estimez positives parmi celles évoquées dans le champ politique ?

Lire le texte biblique : Deutéronome 24.10-22.

Questions d'observation

Voici quelques questions pour vous aider à compléter le tableau ci-dessous :

- Quels sont les sujets traités dans ce passage ?
- Quel est le principe énoncé pour chaque sujet ?
- Qui sont les bénéficiaires de ces commandements ?
- Quelles sont les raisons de ces commandements, ainsi que les menaces qui les accompagnent ?

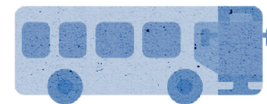
Versets	Sujet	Principe	Bénéficiaire	Raison
10-13				
14-15				
16				
17-18				
19-22				

Questions de compréhension

- À qui appartiennent réellement les fruits du pays promis ?
- Quel rapport y a-t-il entre un gage conservé une journée et le salaire versé chaque jour ?
- Pourquoi le pauvre, l'immigré, la veuve et l'orphelin ont-ils un statut spécial aux yeux de Dieu ?
- Avec de telles recommandations, qu'est-ce que Dieu a voulu produire dans le cœur des Israélites ?
- Pourquoi les Israélites doivent/peuvent-ils s'identifier à ces personnes précaires ?

Questions d'application

- Comment pouvons-nous faire en sorte aujourd'hui que les bénéficiaires des actions de solidarité puissent en être aussi partie prenante (v. 11 ; 19-21) ?
- Israël avait la vocation d'être une lumière pour les nations qui l'entouraient, non seulement par sa pratique culturelle mais aussi par son éthique distinctive. Dans quelle mesure nos choix et nos priorités reflètent-ils effectivement le cœur et la volonté de Dieu ?
- Comment faire une place, dans nos gestes quotidiens ou dans notre manière de vivre en Église, aux besoins spécifiques des pauvres et des démunis ?



MÉDITATION à partir de Deutéronome 24.10-22

Une bonté de proximité



Un texte pertinent pour aujourd'hui

Des pensées contrastées à l'écoute de ce texte ? L'exigence morale de compassion, d'entraide, qui osera la contester ? Et nous comprenons bien qu'on attend de nous plus que des sentiments ou des regrets : des actes. Mais les situations dont nous parle ce passage nous plongent dans une vie sociale si étrange pour nous : quand on emprunte, on laisse son manteau en gage ; le salarié est payé à la journée ; on laisse glaner les indigents après la moisson... Et, si nous avons la curiosité de lire juste un peu avant ou un peu après, nous apprenons qu'en cas d'affection cutanée il faut s'en remettre au diagnostic du prêtre (24.8-9), ou que le châtement corporel infligé au justiciable ne doit pas excéder 40 coups de bâton (25.1-3). Dans quel monde sommes-nous tombés !

Et pourtant, c'est bien de ce monde étrange et rustique que nous parvient la voix de Dieu qui nous exhorte, aujourd'hui encore, à l'équité et à la générosité. Ne nous croyons pas autorisés à le prendre de haut. Si dans ce lointain passé les humains ont connu des conditions d'existence aussi rudes, il en est beaucoup aujourd'hui qui peinent pour vivre, pour survivre. Loin de nous, peut-être aussi à notre porte.

Une interpellation personnelle

Remarquons d'abord le ton personnel. Dans la Bible, la loi n'est pas un principe abstrait, sans visage, c'est Dieu qui nous parle, directement, à

Par Émile Nicole, ancien pasteur des Églises libres (UEEL) et professeur émérite d'Ancien Testament à la Faculté libre de théologie évangélique (FLTE).

la deuxième personne du singulier : *tu*. Du premier verset jusqu'au dernier, Dieu ne nous lâche pas. Ce ton personnel détermine à la fois notre implication à titre individuel et notre responsabilité devant Dieu. C'est d'abord moi qui suis concerné, moi qui dois écouter et mettre en pratique. Et avant d'être responsable vis-à-vis de mes semblables, de la société ou de ma propre conscience, c'est à Dieu que j'ai affaire. C'est lui qui intervient au nom du prochain en situation précaire pour me demander équité, sensibilité, bonté.

Ce ton personnel est orienté vers ce qu'on pourrait appeler une bonté de proximité. Toutes les situations évoquées dans ce passage se rencontrent dans la vie courante locale. C'est dans ce cadre que se pratique l'équité : salaire donné dès le travail effectué, procès sans favoritisme. C'est là que se voit le respect : on n'entre pas chez l'emprunteur pour se saisir d'un gage, on attend dehors qu'il le remette lui-même. Là que se mesure l'avarice ou la largesse du cultivateur qui s'emploie ou non à ne rien laisser de sa récolte, alors que d'autres peuvent en tirer quelque secours.

Une question d'état d'esprit

Vue de notre époque plus favorisée et organisée, cette bonté de proximité nous apparaîtra probablement bien modeste. Mais, sans contester l'intérêt de l'aide publique, des associations locales et des ONG pour lutter contre la pauvreté, la question qui m'est posée est celle de mon état d'esprit envers mes semblables. Suis-je équitable ? respectueux ? généreux ou mesquin ? attentionné ? C'est cet état d'esprit que le législateur-prédicateur s'emploie à créer et entretenir en évoquant le passé douloureux de l'esclavage (v. 18 et 22) et la bénédiction de Dieu (v. 19). C'est en pensant au bien que Dieu lui a fait et à celui qu'il peut à l'avenir lui accorder – ou lui refuser – que le croyant est, de manière pressante, invité à la bonté.

> Notes



Une étude tirée du livret **AIMER SON PROCHAIN, qu'en dit la Bible ?** *à commander dès maintenant*

Les notions d'amour du prochain et de pauvreté tiennent une place importante dans la Bible. Nous pourrions donc penser qu'elles font partie des préoccupations « normales » des chrétiens. Mais est-ce véritablement le cas ? L'outil entre vos mains est une ressource innovante pour l'Église sur cette thématique.

Conçu pour des temps personnels ou en groupes de maison, ce livret d'études bibliques s'arrête sur 10 textes bibliques de l'Ancien et du Nouveau Testament en lien avec l'amour du prochain.

Chaque séance propose un témoignage d'introduction sur un thème spécifique, des questions pour explorer un passage biblique, et une méditation pour approfondir la réflexion en vue d'un passage à l'action.

Pour vous procurer ce livret, rendez-vous dans votre librairie chrétienne ou sur le site de la LLB : www.editions-llb.fr

À l'initiative du SEL, ce projet a la particularité d'avoir été mené dès l'origine en partenariat avec de nombreuses unions d'Églises évangéliques. La réalisation du livret d'études bibliques a été pilotée par un comité éditorial composé de représentants des diverses sensibilités théologiques et coordonné par Nicolas Fouquet.



Un projet recommandé par



Commandez ce livret en flashant ce QR code ou en allant sur <https://bit.ly/332SDlq>